



# ОСТОРОЖНО: ГРИПП!



РОСПОТРЕБНАДЗОР

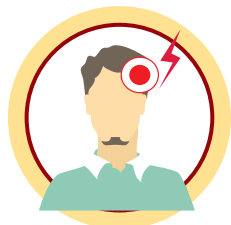
ЕДИНЬЙ КОНСУЛЬТАЦИОННЫЙ ЦЕНТР  
РОСПОТРЕБНАДЗОРА 8-800-555-49-43



## СИМПТОМЫ ГРИППА



РЕЗКИЙ ПОДЪЕМ  
ТЕМПЕРАТУРЫ ТЕЛА  
И ОЗНОБ



ГОЛОВНАЯ БОЛЬ



ЛОМОТА В МЫШЦАХ  
И СУСТАВАХ



БОЛЬ, ПЕРШЕНИЕ  
В ГОРЛЕ



СУХОЙ КАШЕЛЬ



ОБЩЕЕ НЕДОМОГАНИЕ,  
СЛАБОСТЬ



ЖЕЛУДОЧНО-КИШЕЧНЫЕ  
РАССТРОЙСТВА



СВЕТОБОЯЗНЬ

## ПРОФИЛАКТИКА ГРИППА



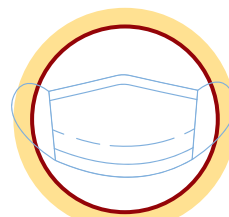
СДЕЛАЙТЕ ПРИВИКУ  
ОТ ГРИППА



ВЕДИТЕ ЗДОРОВЫЙ  
ОБРАЗ ЖИЗНИ



РЕГУЛЯРНО МОЙТЕ  
РУКИ



ИСПОЛЬЗУЙТЕ  
МАСКИ



ОГРАНИЧЬТЕ ПРЕБЫВАНИЕ  
В МЕСТАХ СКОПЛЕНИЯ ЛЮДЕЙ



ИЗБЕГАЙТЕ КОНТАКТОВ  
С ЗАБОЛЕВШИМИ

## ЧТО ДЕЛАТЬ, ЕСЛИ ВЫ ЗАБОЛЕЛИ



СОБЛЮДАЙТЕ  
ПОСТЕЛЬНЫЙ РЕЖИМ



ВЫЗОВИТЕ ВРАЧА



НЕ ЗАНИМАЙТЕСЬ  
САМОЛЕЧЕНИЕМ



ПЕЙТЕ БОЛЬШЕ  
ЖИДКОСТИ



ИСПОЛЬЗУЙТЕ ОДНОРАЗОВЫЕ  
САЛФЕТКИ ПРИ КАШЛЕ И ЧИХАНИИ



РЕГУЛЯРНО  
ПРОВЕТРИВАЙТЕ  
ПОМЕЩЕНИЕ

# ГРИПП – СИМПТОМЫ И ПРОФИЛАКТИКА



РОСПОТРЕБНАДЗОР

ЕДИНЫЙ КОНСУЛЬТАЦИОННЫЙ ЦЕНТР  
РОСПОТРЕБНАДЗОРА 8-800-555-49-43

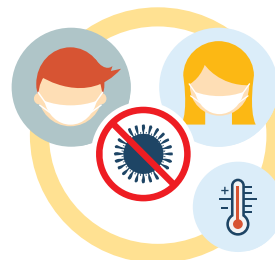


Грипп – это инфекционное заболевание, возбудителем которого является вирус

**СИМПТОМЫ ГРИППА:** жар, озноб, усталость, головная боль, насморк или заложенность носа, кашель (боль или першение в горле), боль в мышцах и суставах

## ВАЖНО!

- Самолечение при гриппе недопустимо. Поставить диагноз и назначить необходимое лечение должен врач
- При температуре 38-39 градусов вызовите врача на дом
- Крайне опасно переносить грипп на ногах – это может привести к тяжелым осложнениям



**БЕРЕГИТЕ СЕБЯ  
И БЛИЗКИХ**



**ЧАЩЕ МОЙТЕ  
РУКИ**



**НЕ ЗАНИМАЙТЕСЬ  
САМОЛЕЧЕНИЕМ!**

## ЧТО ДЕЛАТЬ, ЕСЛИ ВЫ ЗАБОЛЕЛИ:

- Оставайтесь дома
- Соблюдайте постельный режим
- Выполняйте все рекомендации лечащего врача
- При кашле или чихании прикрывайте нос и рот платком
- Принимайте лекарства вовремя
- Пейте как можно больше жидкости (горячий чай, клюквенный или брусничный морсы, щелочные минеральные воды)

## КАК СНИЗИТЬ РИСК ЗАРАЖЕНИЯ ОКРУЖАЮЩИХ

- По возможности изолируйте больного в отдельной комнате
- Регулярно проветривайте помещение, где находится больной
- При уходе за больным используйте маску

## КАК ЗАЩИТИТЬ СЕБЯ ОТ ГРИППА

- Наиболее эффективное средство защиты от гриппа – своевременная вакцинация\*
- Полноценно питайтесь, ведите здоровый образ жизни, высыпайтесь и занимайтесь физкультурой
- Мойте руки
- Промывайте нос
- Регулярно делайте влажную уборку помещений
- Регулярно проветривайте и увлажняйте воздух в помещении
- Используйте маски в общественных местах и в транспорте
- По возможности избегайте мест массового скопления людей
- Избегайте тесных контактов с людьми, которые имеют признаки заболевания (кашель, чихание)

- В случае появления заболевших гриппом в семье или рабочем коллективе — начинайте приём противовирусных препаратов с профилактической целью (по согласованию с врачом с учётом противопоказаний и согласно инструкции по применению препарата).

*\* Вакцинация рекомендуется всем группам населения, но особенно показана детям начиная с 6 месяцев, людям, страдающим хроническими заболеваниями, беременным женщинам, а также лицам из групп профессионального риска — медицинским работникам, учителям, студентам, работникам сферы обслуживания и транспорта. Вакцинация должна проводиться за 2–3 недели до начала роста заболеваемости.*



## О РАЗЛИЧИЯХ СИМПТОМОВ ГРИППА И ОРВИ



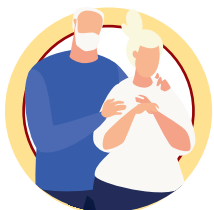
РОСПОТРЕБНАДЗОР

ЕДИНЫЙ КОНСУЛЬТАЦИОННЫЙ ЦЕНТР  
РОСПОТРЕБНАДЗОРА 8-800-555-49-43



**ГРИПП – ОПАСНОЕ ЗАБОЛЕВАНИЕ В ГРУППЕ ОСТРЫХ  
РЕСПИРАТОРНЫХ ВИРУСНЫХ ИНФЕКЦИЙ**

**РИСК ТЯЖЕЛОГО ТЕЧЕНИЯ ГРИППА И ОРВИ ЗНАЧИТЕЛЬНО ВЫШЕ:**



У ПОЖИЛЫХ ЛЮДЕЙ  
СТАРШЕ 65 ЛЕТ



У БЕРЕМЕННЫХ  
ЖЕНЩИН



У ДЕТЕЙ ДО 5 ЛЕТ



У ЛИЦ, ИМЕЮЩИХ  
ХРОНИЧЕСКИЕ ЗАБОЛЕВАНИЯ



У ЛИЦ С ОСЛАБЛЕННОЙ  
ИММУННОЙ СИСТЕМОЙ

### СИМПТОМЫ ПРОСТУДЫ (ОРВИ)

Постепенное начало, лихорадка (до 38 °С), насморк с обильным слизистым отделяемым, заложенность носа, кашель, чихание, боль в горле. Обычно прогноз благоприятный, выздоровление как правило наступает через 7-10 дней, хотя симптомы могут сохраняться до 2 недель. Специфической вакцины от простуды не существует.

### СИМПТОМЫ ГРИППА

Внезапное начало, сухой, отрывистый кашель, лихорадка до 40° С, озноб, боль в мышцах, головная боль, боль в горле, заложенность носа при отсутствии отделяемого из носовых ходов, сильная усталость, которая может длиться до двух недель, возможны тошнота, рвота, диарея. При появлении первых симптомов заболевания – оставайтесь дома и вызовите врача. Самолечение недопустимо.

Подробнее на [www.rosпотребнадzor.ru](http://www.rosпотребнадzor.ru)



## ЧТО ДЕЛАТЬ ЕСЛИ В СЕМЬЕ КТО-ТО ЗАБОЛЕЛ ГРИППОМ ИЛИ КОРОНАВИРУСНОЙ ИНФЕКЦИЕЙ?



РОСПОТРЕБНАДЗОР

ЕДИННЫЙ КОНСУЛЬТАЦИОННЫЙ ЦЕНТР  
РОСПОТРЕБНАДЗОРА 8-800-555-49-43



1. Вызовите врача.



4. Часто проветривайте помещение, лучше всего каждые два часа.



7. Часто мойте руки с мылом, особенно до и после ухода за больным.



2. Выделите больному отдельную комнату. Если это невозможно, соблюдайте расстояние не менее 1 метра от больного.



5. Сохраняйте чистоту, как можно чаще мойте и дезинфицируйте поверхности бытовыми моющими средствами.



8. Ухаживая за больным обязательно используйте маски и перчатки, дезинфицирующие средства.



3. Ограничьте до минимума контакт между больным и близкими, особенно детьми, пожилыми людьми и лицами, страдающими хроническими заболеваниями.



6. Выделите больному отдельную посуду для приема пищи. После использования ее необходимо дезинфицировать. Больной должен питаться отдельно от других членов семьи.



9. Ухаживать за больным должен только один член семьи.

10. В комнате больного используйте дезинфицирующие средства, протирайте поверхности не реже 2 раз в день.

**НЕ ЗАНИМАЙТЕСЬ САМОЛЕЧЕНИЕМ!**

**ТОЛЬКО ВРАЧ МОЖЕТ ПОСТАВИТЬ ДИАГНОЗ, НАЗНАЧИТЬ ОБСЛЕДОВАНИЕ И КОМПЬЮТЕРНУЮ ТОМОГРАФИЮ ЛЕГКИХ!**

**БЕРЕГИТЕ СЕБЯ И СВОИХ БЛИЗКИХ!**

Подробнее на [www.rospotrebnadzor.ru](http://www.rospotrebnadzor.ru)